



ДОМ В ТЕЛЬ-АВИВЕ

Проект: Жилой дом в Тель-Авиве, Яффа, Израиль
 Архитектурная фирма: Neuman Hayner Architects
 Архитекторы: Sharon Neuman, Hila Tzur
 Площадь участка: 1000 м²
 Площадь проекта: 380 м²
 Реализация: 2012–2014
 Фото: Amit Goshet

Архитектурная фирма Neuman Hayner Architects представила свой новый проект – жилой дом для семьи из четырех человек. Но в нем хватит места и для гостей, и для друзей семьи. Дом по форме напоминает латинскую букву L – два куба, соединенных проходом.

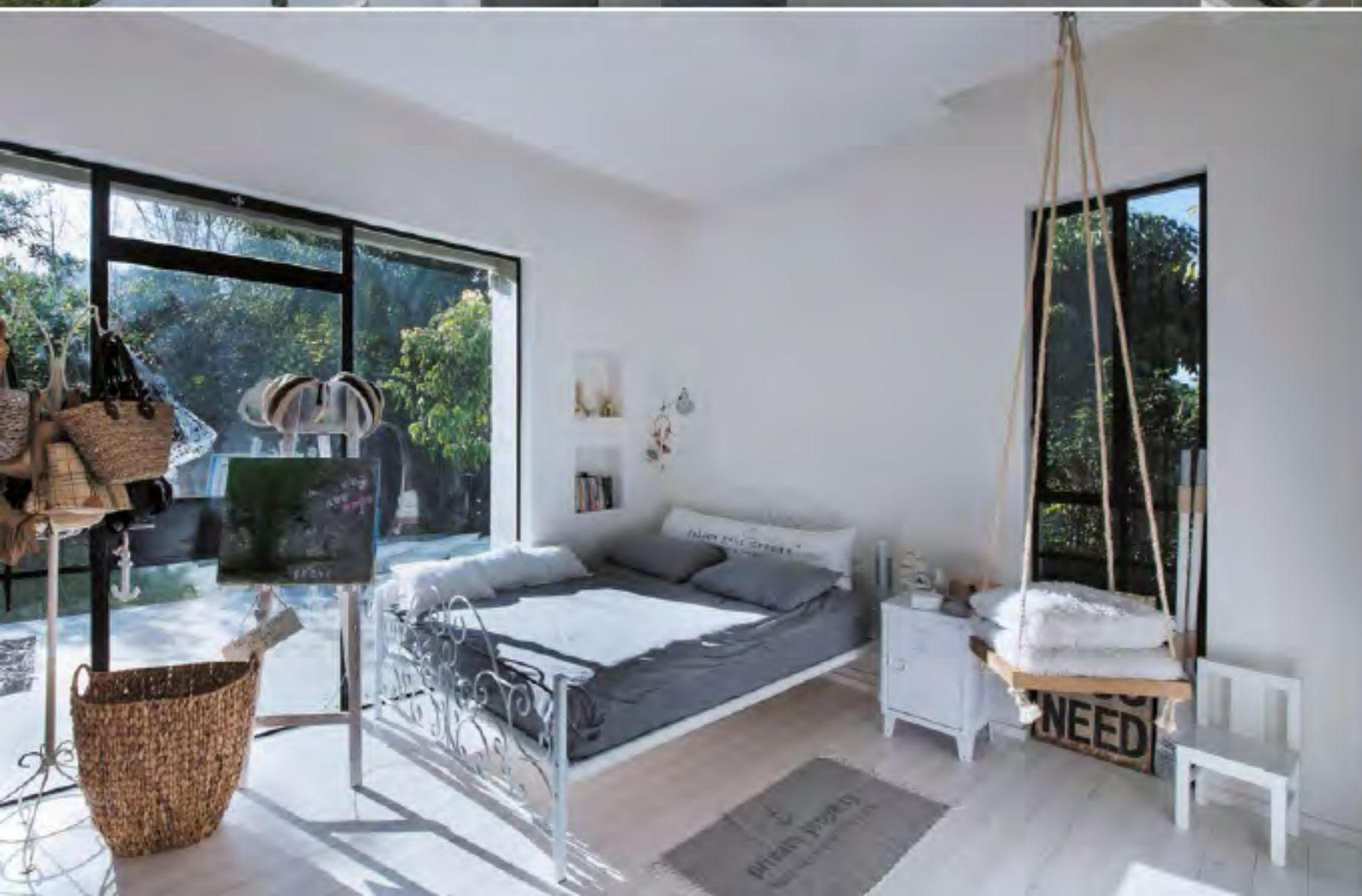
В переднем, двухэтажном кубе с высокими потолками на первом этаже размещаются гостиная, прихожая, кухня, столовая и рабочий кабинет. Широкий четырехметровый коридор, выступающий продолжением внутреннего двора, выходит на террасу, которая является центром этого дома и отделяет его гостевое крыло от частного с личными помещениями.

Второй куб, расположенный позади первого, имеет три этажа. На нижнем находятся гостиная, две детские комнаты, а также прачечная и гостевая ванная. Этаж выше занимает спальня хозяев. Здесь же оборудован переход в библиотеку, расположенную на лицевой стороне дома. Цокольный, подвальный этаж архитекторы обустроили









большой зоной патио, а также организовали комнаты для гостей, кладовые помещения и сейф. Этот этаж хорошо освещен и вентилирован за счет просторного внутреннего двора.

Переход-мост из окрашенной в белый цвет сосны проходит вдоль стальной и ванной. В ванной комнате эту «полоску» окружает бетон. Создается впечатление, что вы идете по деревянной дорожке по пляжу. Деревясиной покрыт весь передний двор и проход.

Дизайн направлен на то, чтобы подчеркнуть главное хобби обитателей дома – активный отдых на побережье. В облицовке наружных стен, а также для создания перил использован сухой бамбук. В доме много подвешенной мебели, например кровати в детских комнатах, кресло в гостиной, качели на террасе, а также другой уютной мебели, чтобы можно было посидеть на открытом воздухе. Бассейн покрыт облицовочным материалом мрамблит. Он переходит в водопад, струящийся к бамбуковым деревьям.

Само здание представляет собой комбинацию из бетона и стали. Большие окна позволяют максимально заполнять комнаты естественным светом. Для того чтобы объединить интерьер с окружающим ландшафтом, в студии было решено использовать дверь «от пола до потолка», которая ведет в большой внутренний двор и частный бассейн. Цветовая палитра интерьера представляет собой приглушенные тона серого, белого и черного цветов. Теплоту и комфорт добавляет натуральная древесина в отделке и бамбук, из которого изготовлена часть мебели и детали лестницы. Огромные окна и стеклянные стены делают этот дом невероятно светлым и уютным.