



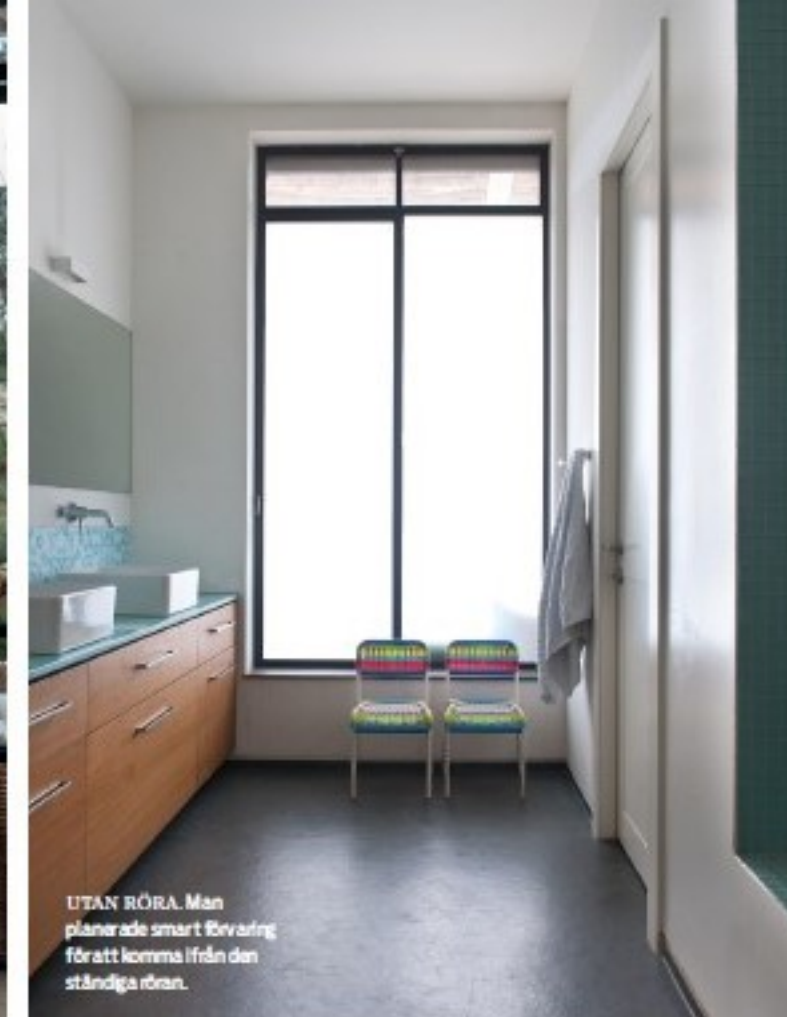
OMBONAD MINIMALISM VID KUSTEN

En barnfamilj vid Israels kust ville ha ett ljust och öppet hus som samtidigt är ombonat. Ett hus som släpper in naturen utan att bli för uppmärksamhetsökande. Arkitekten Sharon Neuman förverkligade deras dröm.

TEXT HEDVIG ANDERSSON BILD AMIT GOSHER



UTE BLIR INNE. Huset är byggt runt patien och ambitionen har varit att så många rum som möjligt ska ligga i anslutning till patien som är husets hjärta.



UTAN RÖRA. Man planerade smart förvaring för att komma ifrån den ständiga röran.



SPATIÖST. Huset centrum är stort och öppet, tio gånger elva meter och har flera funktioner som entré, kök, matsal, vardagsrum och arbetsrum.

”DET ÄR AVSLAPPNAT OCH BEKVÄMT UTAN ATT VARA SKRYTIGT.”

En spatiös villa med rymd och generöst ljusinsläpp. Och en ombonad familjebostad med värme och personlighet. Den israeliska arkitekten Sharon Neuman fick ett utmanande uppdrag av en familj med tre små barn. Man ville ha ett vackert men funktionellt hem som kunde visa upp ett elegant formspråk och passa in i omgivningen, och samtidigt vara välkomnande, lekfullt och personligt.

–Husets centrum är stort och öppet, tio gånger elva meter och har flera olika funktioner som entré, kök, matsal, vardagsrum och arbetsrum. Samtidigt ger trägolvet ett varmt intryck, säger Sharon Neuman som driver det egna kontoret med samma namn.

Beställaren är ett par i 30-årsåldern med en dotter på sex år och två treåriga tvillingar. De ville ha ett hus med en tydlig koppling till omgivningen, där det grönskande landskapet kunde bli en del också av interiören. De ville att så många rum som möjligt skulle ligga i direkt anslutning till den stora patien, som är husets hjärta. Och att kök, matplats och vardagsrum är öppet och blir till en enhet. Samtidigt var det viktigt att huset skulle passa in med övrig bebyggelse och inte bli alltför uppmärksamhetssökande. Familjen ville varken ha en stram ”museiatmosfär”

eller dekorationer och utsmyckningar utan funktion. Sharon Neuman gav huset en diskret och minimalistisk exteriör. Värmen, det ombonade och det personliga finns på insidan.

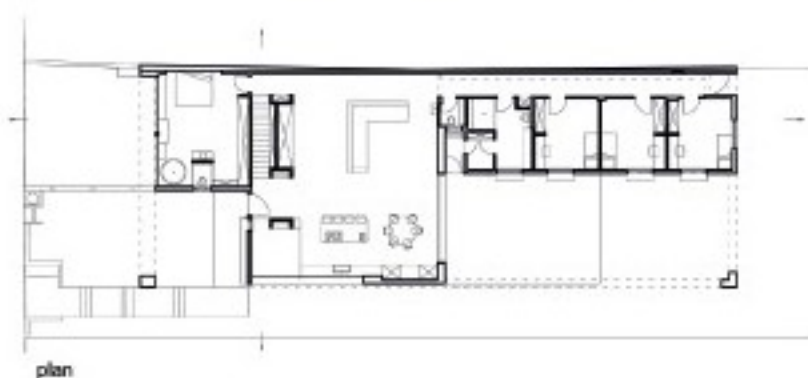
–Det är avslappnat och bekvämt utan att vara skrytigt, konstaterar Sharon som valde att låta det 300 kvadratmeter stora huset ligga på ett plan för att skapa intimitet trots de stora ytorna.

En bonus, sa familjen, skulle vara om huset kunde ”ta hand om den ständiga röran”. Man planerade in riktigt med förvaring. Det dramatiska landskapet i Harutzim vid Israels kust blir en del av upplevelsen. Sharon Neuman var noga med att göra så lite inverkan på naturen som möjligt och därigenom låta den samspela med huset.

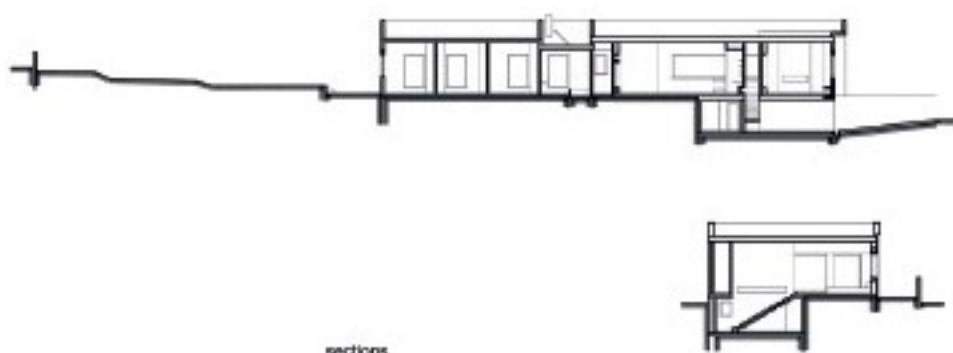
Huset är byggt runt patien och stora fönster vetter mot den delen. Man ser den direkt när man kommer in genom ytterdörren och barnens rum är alla öppna mot den, säger Sharon som lät det grönskande landskapet bli en del av interiören.

Tomten har en nivåskillnad på 3,5 meter på den yta där huset ligger. För att utnyttja fallhöjden och för att ”flytta så lite jord som möjligt” placerades ett garage under den del av huset som byggs över slutningen. ■

"DET GRÖNSKANDE LANDSKAPET
BLEV EN DEL AV INTERIÖREN."



NATURLIGTVIS. Det dramatiska landskapet i Harutzim vid Israels kust blir en del av upplevelsen.



Arkitektens cv:

NAMN: Sharon Neuman.

KONTOR: Sharon Neuman Architects.

BASERAD I: Rishpon och Caesarea, Israel.

ETABLERINGSÅR: 1997.

PROJEKT I URVAL: Konstmuseet Katalog, Tel Aviv, privata villor, möbler och armaturer.

www.sharon-neuman.co.il